

벌레 여왕의 감옥

전광세계 배스천랜드용 모험
크리스 맥도웰 제작, 2020 (www.bastionland.com)
이야기와 놀이 번역(blog.storygames.kr)

이 모험을 사용하는 법

‘벌레 여왕의 감옥’은 최소한의 준비로 테이블에서 사용할 수 있도록 제작한 모험입니다.

각 장소에는 PC들이 즉시 알아차릴 수 있는 사항을 목록으로 정리해 소개했습니다. 상호작용을 통해 밝혀낼 수 있는 세부 사항은 각 사항 아래에 하위 목록으로 나열했습니다.

예를 들자면:

훈련실

낙아 빠진 책상

- 책상 위에는 일부 그을린 흔적이 있습니다.
- 서랍이 모두 뽐혀서 부서진 채 바닥에 산산이 흩어져 있습니다.
- 부서진 서랍 사이에 “레틀리” 라는 이름이 적힌 종잇조각이 있습니다.

깨진 벽 거울

- 거울에 가한 손상 일부는 거울 뒤쪽 벽까지 깨질 만큼 맹렬한 공격 때문에 생겼습니다.

각 요소는 대강 묘사했습니다. 그때그때 살을 붙여 빈 부분을 채우세요.

어떤 의문이 들든 정확한 답을 찾는 데 집착하지 마세요. 여러분이 내놓는 아이디어가 새로운 정답입니다.

잘 모르겠다면, 결정할 때 지킬 기본 사항을 기억하세요:

- 솔직하게 - 흥미진진한 선택을 할 수 있도록 충분한 정보를 주세요. 지나치게 많은 정보를 줄까 봐 걱정하지 마세요. 수수께끼는 언제나 차고 넘칩니다.
- 공정하게 - 미리 경고를 하고, 말한대로 시행하세요. 성공하든 실패하든 모두 납득할 수 있게 하세요.
- 자신있게 - 어떤 특정한 요소를 모험에 등장시키기로 했다면, 자신을 가지세요! 마치 직접 가본 것처럼 장소를 묘사하고, 세부 사항으로 이야기를 윤색하고, 과장된 목소리를 내세요.

일행은 평소대로 £10,000의 빚을 지고 시작합니다. 하지만 이번 한 번의 임무로 빚 대부분을 갚을 수 있는 확실한 단서를 얻었습니다!

이 단서를 따라가면 **드완스가든**으로 이어집니다. 일행은 흠투성이 클럽에서 연줄인 **벌레소녀**들을 만나기로 했습니다.

드완스가든

- 지저분한 건물들로 이어지는 판자길이 깔린 진흙탕.
- 녹록한 양배추 냄새.
- 흙투성이 클럽 방향에서 요란한 드럼 소리가 들림.



흙투성이 클럽

(시민 농장/레이브 파티장)

- 지저분한 사람들이 야채 밭에서 드럼 연주에 맞춰 춤을 춥니다.
- 젊은 여자 네 명과 늙은 남자 한 명이 구석에서 흔들거리는 테이블을 앞에 두고 열심히 이야기하고 있습니다.
 - **벌레소녀** 4명은 일종의 집합 의식을 공유하고 있으며, 온 세상이 더러워져서 모든 이가 평등하게 벌레 여왕을 섬기기를 바랍니다. 어둠 대신 더러움을 섬기는 십대 고스족을 상상하세요.
 - 어느 정체불명의 납치범이 여왕을 잡아갔습니다. 여왕을 구출하면 보상금으로 £5,000을 줄 것이며, 추가로 여왕이 원하는 만큼 더 주겠다고 합니다(이들은 엄청난 양의 돈을 암시합니다). 또한, 이들은 벌레 여왕을 만나면 여왕이라는 이름에 알맞게 대우하라고 강조하지만, 여왕을 찬양하는 것 외에는 여왕이 어떤 이인지 세부사항을 정확하게 알려주지 않습니다.

- **흙투성이 예언자**는(안대로 가린 눈구멍에는 눈동자 대신 벌레들이 우글댁니다) 여왕이 멧돼지 회관 아래의 지하세계에 있다고 점쳤습니다.

- 떠나기 전, 예언자는 일행에게 임무를 위해 다음 세 가지 물건 중 하나를 가져가라고 주장합니다.
 - 방음 자루 안에 담긴 채소 머리. 끊임없이 소리지릅니다.
 - **벌레 샴:** 무겁고 날카로운 샴(d6, 커다람). 무엇이든 샴에 잘린 것은 다음 한 주 동안 다시 자라지만, 무척 기괴한 모습으로 재생됩니다.
 - **유충 줍:** 끈적끈적한 노란색 작은 알들이 잔뜩 든 항아리. 미끌미끌하지만 마치 풀처럼 살에 붙습니다. 달고 짠 맛으로, 정신을 잃은 사람에게 먹이면 정신을 차립니다.

돼지 회관

뱃살의 명인: 게걸들린 모조 가시돼지 판사(5HP, d8 상아 권총)

- 모든 진짜 동물, 특히 무척추동물을 싫어합니다.
- 언제나 주머니에 가득 민달팽이를 넣고 하나씩 먹습니다: 소금에 절이고, 냄새를 맡은 다음, 우물우물 씹고, 뱉습니다.
- 너그러운 주인이지만, 여러분이 조금이라도 심기를 거스르는 짓을 하면 모조생물 법정으로 끌고 가겠다고 으름장을 놓은 다음, 농담이라고 웃어넘깁니다.
- 아래에서 무엇이든 값진 것이 나오면 자신에게 주겠다는 맹세를 받고 나서야 지하 저장고에 들어갈 수 있도록 허락합니다.

회관에도 나름의 보물이 있습니다.

- 명인이 동물들에게 승리를 거두는 그림 세 점(각각 £1,000)
- 명인의 멋진 옷 여섯 벌(각각 £1,000)
- 지하 저장고에는 훌륭한 포도주가 든 상자 12개(각각 £500)를 보관하고 있습니다. 저장고 한구석에는 판자로 막아 놓은 출입구가 있으며, 판자 사이로 바람이 흘러 들어갑니다. 출입구는 지하세계의 축축한 동굴로 통합니다.

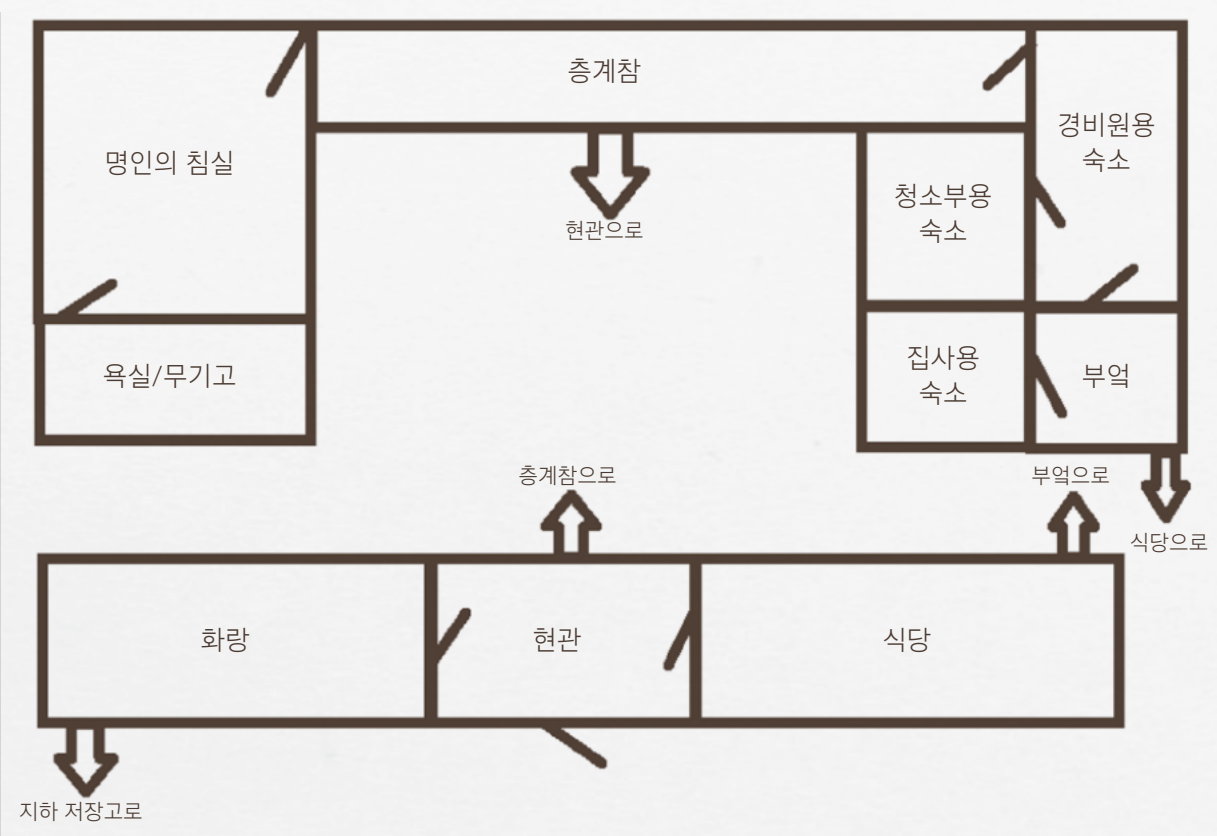
회관에는 직원들이 돌아다니고 있습니다. 이들은:

설, 모조 영원 집사(3HP, 민첩 18, 명인을 싫어하며, 명인이 진짜 동물들을 나쁘게 취급하는 것을 무척 싫어합니다. 불성실한 소몰리에처럼 행동합니다).

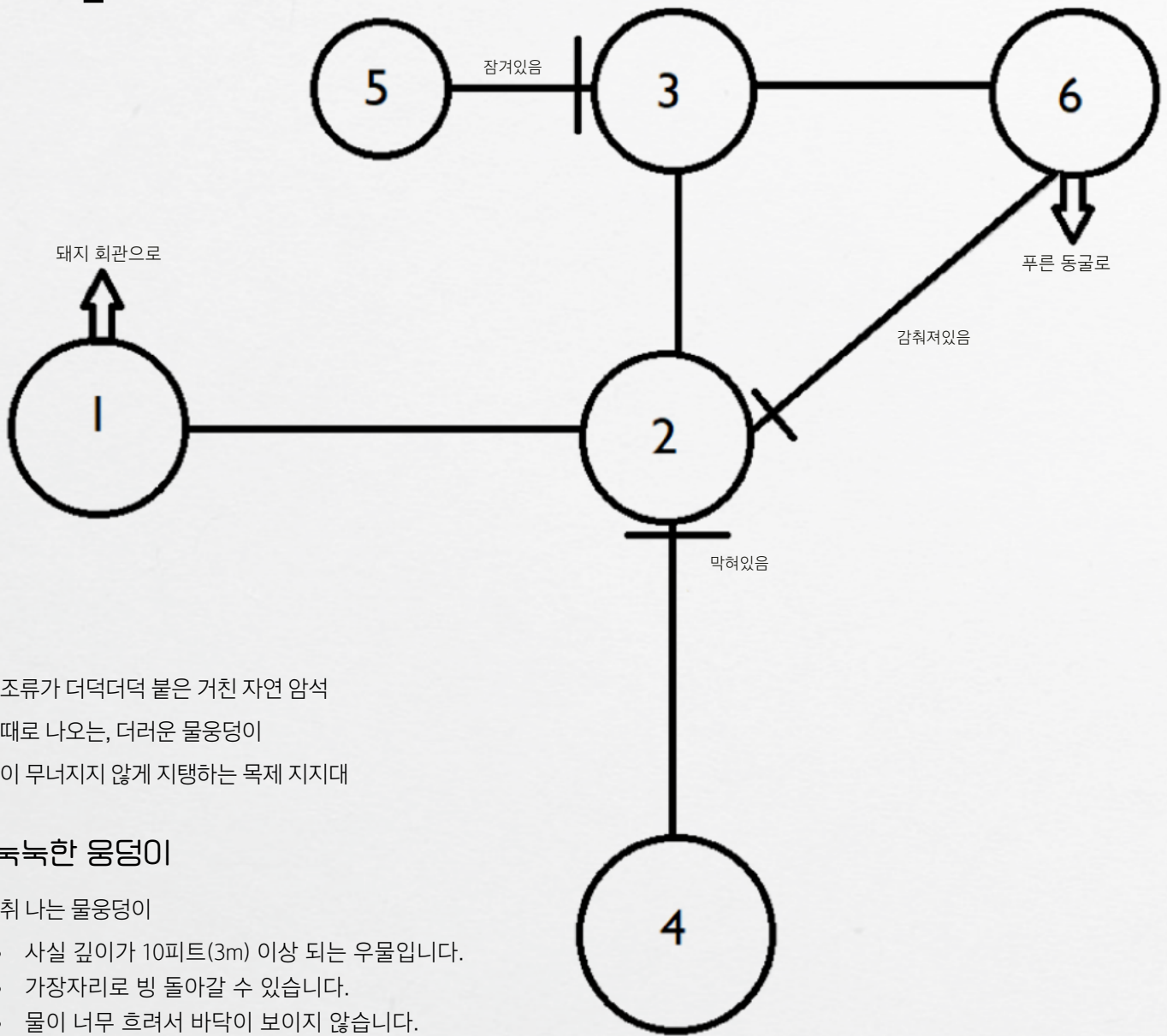
크루스타, 모조 새우 청소부(2HP, 시제품 단계의 무거운 카펫 청소기를 밀고 있습니다. 그저 설이 행복해지기를 바랍니다. 지나치게 급신대는 웨이터처럼 행동합니다)

머스티, 모조 오소리 경비원(6HP, 근력 15, d8 범위 태엽 산탄총, 약취를 풍깁니다, 명인에게 열심히 충성을 바칩니다, 과보호하는 형처럼 행동합니다)

뱃살의 명인이 지하 저장고로 내려오면, 무척 흥분한 모습으로 공기 중의 냄새를 맡다가 간신히 진정합니다. 명인은 벌레 여왕의 냄새를 맡았고, 비밀리에 직접 모험을 떠나 벌레 여왕을 붙잡아서 먹을 계획을 세웁니다.



축축한 동굴



- 해조류가 더덕더덕 붙은 거친 자연 암석
- 때때로 나오는, 더러운 물웅덩이
- 굴이 무너지지 않게 지탱하는 목제 지지대

1: 녹녹한 웅덩이

- 약취 나는 물웅덩이
 - 사실 깊이가 10피트(3m) 이상 되는 우물입니다.
 - 가장자리로 빙 돌아갈 수 있습니다.
 - 물이 너무 흐려서 바닥이 보이지 않습니다.
 - 때때로 거품이 올라옵니다.
 - 물을 침방대면 흰색 악어가 깨어납니다(4HP, d8 물기, 다치면 물속으로 도망감)

2: 이리저리 뻗은 동굴

- 거친 회색 돌벽
 - 만지면 따뜻합니다
 - 종종 회색 도마뱀(무해합니다)이 표면을 가로질러 급히 기어갑니다.

- 북쪽 복도
 - 먼 곳으로 바람이 불니다
- 남쪽 벽에 난 틈새
 - 틈새 너머로 통로가 보이지만, 벽을 부수어야 갈 수 있습니다.
- 조잡한 나무 계단
 - 약간의 무게라도 실으면 무너집니다.
 - 6번으로 곧장 갈 수 있는, 기어서 갈 수 있는 통로로 이어집니다.

- 돌 제단 위에 있는 무거운 나무 상자
 - 구두 상자 크기입니다.
 - 곁에 밀랍을 발랐고, 완전히 밀봉되었습니다.
 - 상자 안에서 희미하게 비명이 들립니다.
 - 상자 안에는 회색 가루가 들어 있습니다.
 - 회색 가루는 오직 살아 있는 생명체와 닿았을 때만 반응합니다. 한번 반응한 가루는 비명과 함께 회오리를 치며 점차 형상을 갖춥니다...
 - **재 악령**(3HP, 일반 무기에 피해받지 않음, d6 붙잡는 손길)
 - 재 악령이 **치명상**을 주면, 상대의 영혼을 흡수하고 다시 상자 안으로 들어갑니다. 영혼을 빨린 이는 살아 있기는 하지만 **매력** 수치가 없어지며, 영혼 없는 존재에 알맞게 모든 **매력 극복 판정**에 자동으로 성공하거나 실패합니다.

3: 무너질 듯한 판자 건물

- 남쪽, 서쪽, 동쪽 통로에 나무문이 있습니다.
 - 서쪽: 잠겼습니다. 발로 차서 부수기에는 너무 단단하지만, 다른 수단을 쓰면 열 수 있을 것입니다.
- 썩은 나무 널빤지로 만든 임시 벽과 바닥.
- 벽에 엉망으로 그린 하얀 악어와 기계 괴물 그림.
- 바닥에는 빈 통조림과 침낭 두 개가 있습니다.
 - 오래전에 버려졌습니다.

4: 은색 점액괴물의 동굴

- 비좁고 들어가야 할 정도로 좁은 공간입니다.
- 좁은 균열이 바닥을 가로지릅니다.
 - 균열 안쪽에 무언가 은색으로 반짝입니다.
 - 화학물질 냄새가 납니다.
 - 균열 안을 건드리면 **은색 점액괴물**이 깨어납니다(5HP, 일반 무기에 피해 받지 않음, 자유자재로 형태를 바꿈, d10 때리기/찌르기/조이기, **치명상**을 주면 상대를 흡수함. 동굴을 떠나지 않음)

5: 비밀 저장고

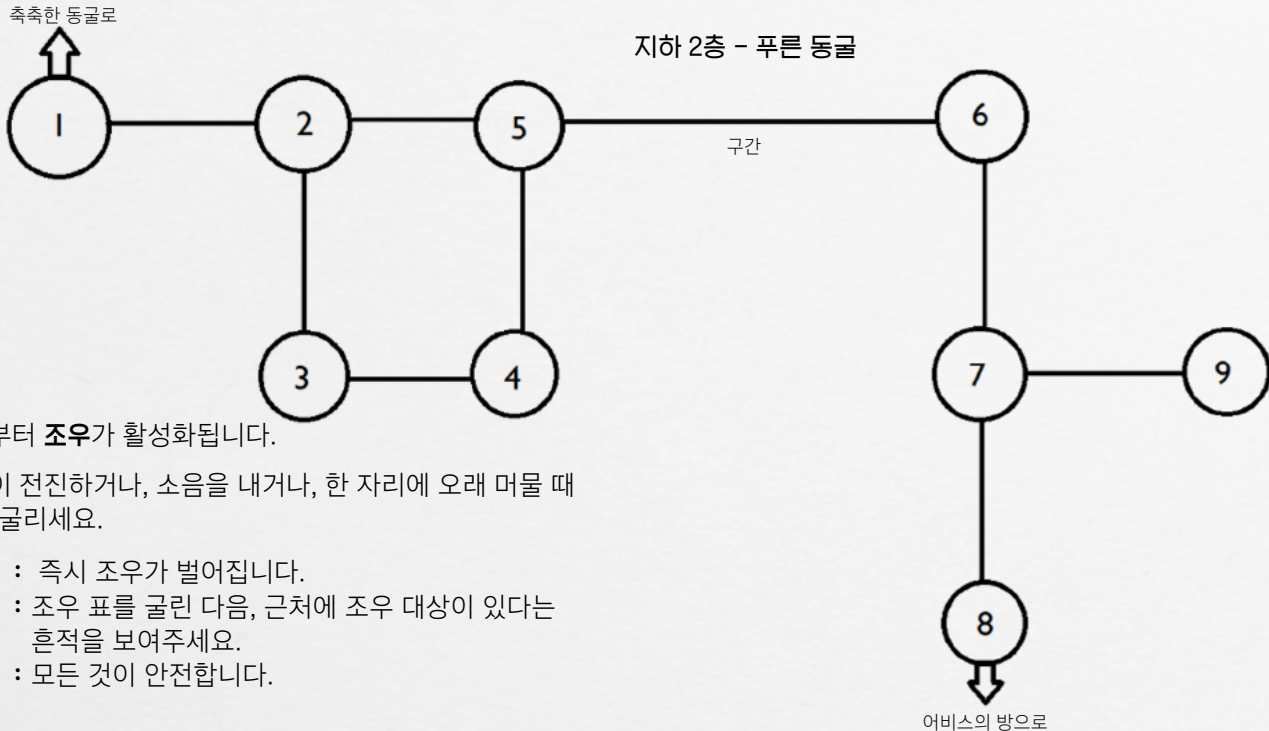
- 낡은 머스킷 두 정(d8, 커다람, 1이 나오면 망가짐)
- 대형 도끼(d8, 커다람)
- 산더미만큼 쌓인 통조림(정어리, 캐서롤, 삶아 으갠 완두콩)
- 작은 보석 상자가 어딘가 감춰져 있습니다(총 £200 어치의 귀찮은 보석류)
- “다이아몬드 상자”라는 글이 새겨진 조잡한 상자
 - 자물쇠 주변에는 유리처럼 생긴 작은 수정 조각이 박혀 있습니다.
 - 상자를 열면 독가스가 방출됩니다(숨이 막혀서 d8 근력을 잃음).

6: 무너질 듯한 비계

- 썩은 나무 발판이 아래쪽 길과 위쪽 길로 이어집니다.
 - 아무런 받침대 없이 발판에 무게가 가해지면 무너집니다(d6 피해, 민첩 극복 판정에 실패하면 다리를 다칩니다)
 - **아래쪽 길**: 더 깊은 지하로 들어가는 거친 미끄럼틀
 - **위쪽 길**: 동굴 천장에서 은은히 빛이 납니다.
 - 고품발성 곰팡이 세 덩어리(d6 폭발)

푸른 동굴

- 짙은 파란 색으로 칠하고 조개껍데기를 촘촘히 박은 콘크리트 터널
- 더 큰 방에는 모래가 있습니다.
- 천장에는 별처럼 꾸민 램프가 빛납니다.



이제부터 **조우**가 활성화됩니다.

일행이 전진하거나, 소음을 내거나, 한 자리에 오래 머물 때 d6을 굴리세요.

- 1 : 즉시 조우가 벌어집니다.
- 2-3 : 조우 표를 굴린 다음, 근처에 조우 대상이 있다는 흔적을 보여주세요.
- 4+ : 모든 것이 안전합니다.

조우 표

- 1:** 어비스(3층 참조)가 벽을 뚫고 나타나 치고 빠지는 공격을 합니다.
- 2:** 달팽이 드론 2마리(흉악한 기계에 탑승한 달팽이입니다. 5HP, 장갑 1, d8 후려치기, 어비스를 기쁘게 하기 위해 동굴 안을 바다처럼 꾸미고 유지합니다).
- 3:** 거대 달팽이(10HP, 장갑 2, d8 뿔 또는 접착성 스프레이, 소리를 질러서 어비스를 부를 수 있습니다).
- 4:** 뱀살의 명인이 총을 가지고 벌레 여왕을 사냥하러 왔습니다.
- 5:** 길 잃은 벌레소녀 정찰대원(3HP, d8 가시 소총, 전문가용 램프를 시험해보려고 안달이 났습니다)
- 6:** 알파 바위도마뱀이 간절하게 먹잇감을 찾습니다.(8HP, 장갑 1, d6 물기 그리고 목표 두 명에게 d6 꼬리후리기, 바위 속을 드나들 수 있습니다)

1: 종점

- 빛바랜 휴양지 포스터가 붙은 콘크리트 벽.
- 전자식 금전 등록기
 - 전원이 꺼졌습니다.
 - 만약 전력을 공급하면, “버니”가 깨어납니다. 버니는 명량하지만 별 도움이 안 되는 말벗으로, 강제로 고립되어 살아야 하는 사람들을 돌보기 위해 만들어졌습니다.

2: 전기 지옥

- 불꽃이 튀는 전선과 망가진 기계가 사방에 가득합니다.
 - 아주 느리게 움직여야 안전하게 지나갈 수 있습니다. 누구든 급히 움직이면 d10 피해를 받습니다.
 - 방 한가운데에는 전원을 차단하는 주 개폐기가 있지만, 개폐기를 끄면 모든 불빛이 꺼지고 버니 역시 죽습니다.

3: 밤딱정벌레 떼의 동지

- 종이처럼 얇은 벽으로 방을 막아 놔줍니다.
- 밤딱정벌레 한 떼가 방을 가득 메우고 삽니다.
- **벌레 떼**(5HP, d6 물기, 흠어질 수 있습니다. 벌레 떼는 개 크기만 합니다. 그저 빛을 내는 물체를 먹겠다는 욕구만 있습니다).

4: 시체 안치소

- 남쪽 벽에 작은 강철 문들이 2열로 달려 있습니다.
- 각각의 문에는 이름과 함께 “어비스에게 살해당함”이라고 적혀 있습니다.
- 워커 맥
 - 죽은 지 얼마 안 된 시체, 권총(d6), 군복.
- “화난 자”
 - 악취 나는 썩은 시체. 아무것도 없습니다.
- “슬픈 자”
 - 썩은 시체 네 구. 시체 중 한 구는 지렁이 장식 은반지를 끼고 있습니다(아무 쓸모도 없지만, 벌레소녀들에게 주면 보상으로 £1,000을 줍니다).

5: 대기실

구시대 풍 가죽 의자와 빛바랜 신문이 놓인 탁자.

5-6: 구간

이 지역은 일행이 들어갈 때마다 달라지는 구간입니다. 이는 지하세계가 현실 아래에서 끊임없이 변화하기 때문입니다. 구간을 횡단할 때마다, 일행은 무작위 조우 중 하나를 반드시 겪습니다. 원래대로 조우 표를 굴리세요.

d6을 굴려 이 구간의 속성을 확인하세요.

- 1: 아래로 내려가는 나선형 계단. 사방이 깜깜합니다. 어둠을 뚫고 나아가려면 30분이 걸립니다.
- 2: 까마득하게 깊은 구덩이 위에 놓인, 상태가 좋은 금속 복도.
- 3: 철도 터널. 잠시 후 자동 셔틀이 도착합니다. 셔틀은 확성기를 통해 이야기하며, 안전 관련 조언을 한 다음 무단침입자는 어비스가 갈기갈기 찢어버릴 것이라고 경고합니다.
- 4: 더러운 하수로 길. 물을 침범대면 **쓰레기 정령**이 깨어납니다(10HP, d8 산성 주먹, 상대를 자기처럼 추하게 만들려고 합니다)
- 5: 각종 전자 장치로 가득 찬 강철 상자 미로. 전자 장치를 부수면 어비스가 알아차리지만, 동시에 어비스의 HP가 절반으로 감소합니다.
- 6: 버려진 넓은 창고. 안에 든 물건들은 부서지거나 썩었습니다.

6: 예비 부품 예비당

- 빠르게 장식된, 교회처럼 생긴 넓은 방.
 - 고래와 다른 수중 생물의 뼈입니다.
- 입을 벌린 상어 머리. 입안에는 황금 단지가 들어있습니다.
 - 상어 입은 움직이지 않습니다. 황금 단지는 적절한 구매자를 만나면 £2,000에 팔 수 있습니다.
 - 단지 안에는 예비 상어 이빨이 있습니다.
- 대형 디스플레이 화면이 꺼진 채로 있습니다.
 - 화면 아래에는 케이블로 연결된 피 문은 대못이 있습니다.
 - 대못을 생물이나 기계에 꽂으면 꽂힌 대상의 욕망이 화면에 나타납니다.

7: 수족관

- 흐릿한 조명 아래 두 개의 대형 수조가 양옆에 있는 방.
 - 한쪽 수조 안에서는 파르스름한 바다 달팽이들이 해조를 먹으며 행복하게 기어 다니고 있습니다.
 - 다른 쪽 수조는 텅 비었지만, 반대쪽 수조보다 훨씬 크며 형형색색의 산호와 수초로 화려하게 장식되었습니다.

8: 보안 검문소

- **달팽이 드론** 두 마리가 아래로 내려가는 계단을 지키고 있습니다.
 - 달팽이 드론들은 확실한 이유가 없는 한 아무도 통과시키지 않으며, 만약 의구심이 들면 어비스를 부릅니다.
 - 달팽이 드론들은 이전 바다에서 살던 삶이 더 나은지, 여기에서 삶이 더 나은지 말다툼하고 있습니다.

9: 해체실

- 생선 비린내가 진동합니다.
- 달팽이 드론 열두 마리가 금속 탁자 위에서 일하고 있습니다. 큰 물고기 몇 마리의 시체를 깨끗이 손질하면서, 깔끔하게 뼈를 분리해내고 고기를 옆으로 치웁니다.

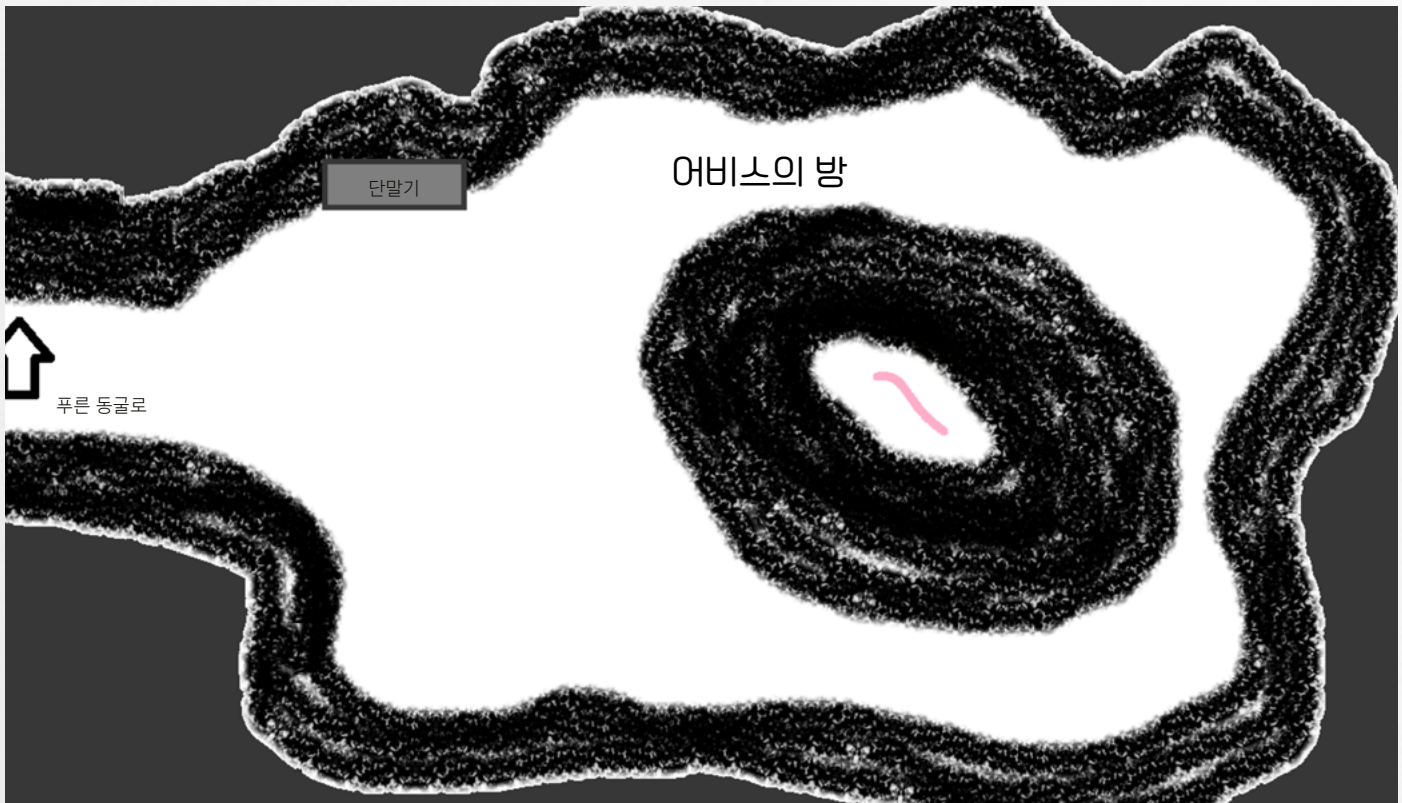
어비스의 방

바위가 튀어나온 거대한 지하 호수로, 수영을 못 하는 벌레 여왕은 꿈쩍하지 못합니다.

별 모양 램프가 천장의 중유석과 암반층에 박혀 있습니다(만약 바위들이 떨어지면 d12 피해를 줍니다)

어비스가 무엇을 하고 있는지 굴리세요(이미 PC들을 경계하고 있지 않다면)

- 1: 물속에 누워서 여러분을 습격할 준비를 하고 있습니다.
- 2-3: 무언가 무익한 내용을 두고 벌레 여왕과 논쟁하고 있습니다.
- 4-6: 여러분을 알아차리지 못하고 자신의 단말기에 접속하고 있습니다.



어비스 - 고래뼈 기계

고래 해골과 메카가 뒤섞인 모습.

근력 15, 민첩 5, 8HP, 장갑 2, 낫처럼 휘두르는 뼈x2(각각 d10) 또는 증기 분사(d6 범위)

- 바다를 자기 영역으로 끌어오려 합니다.
- 벌레 여왕을 미끼로 사용해 가치 있는 동료를 끌어오려 합니다.
- 정신 갈고리를 사용해 상대를 묶을 수 있습니다(목표는 민첩 극복 판정에 실패하면 어비스에게 조종당하며, 연결이 끊기기 전에 어비스 뜻대로 행동 한 가지를 합니다).

벌레 여왕

아나콘다 크기의 분홍색 지렁이 형태의 벌레

근력 5, 민첩 5, 2HP

- 머리 바로 밑에 두 개의 작은 팔이 있으며, 머리에는 왕관 처럼 생긴 골판이 솟아나 있습니다.
- 부드럽고 거의 들리지 않는 목소리로 마치 나이 든 여왕 처럼 말하며, 최고의 예우로 대접받기를 바랍니다.
- 지렁이 같은 벌레들은 여왕의 명령을 열심히 따르지만, 벌레를 먹는 존재라면 누구든 여왕의 냄새를 정말 맛있게 느낄 것입니다.
- 여왕을 구출해서 돌아간 다음, 만약 일행이 여왕의 높이 높은 기준을 완벽히 맞춰 대우했다면 여왕은 £5,000 어치 보석을 포상으로 줍니다. 하지만 아주 조그마한 결례를 하나라도 저지르면 보상이 £1,000으로 떨어집니다. 어떤 상황에서도 여왕은 최소한 일행이 과거 벌레들에게 저질렀던 모든 죄를 사면합니다.